

251 64 Mnichovice

Masarykovo nám. č.p. 83

Č.j.: MUMN/5916/2017/pats

Mnichovice : 29.8.2017

Spis. Zn.: SÚ/5134/2017/Pa

Vyřizuje: Bc. Pátková Stanislava

telefon: 323 666 315

Rozhodnutí nabylo právní moci  
dnem 26.9.2017

Stavební úřad MÚ Mnichovice

ROZHODNUTÍ  
ÚZEMNÍ ROZHODNUTÍMěstský úřad Mnichovice  
Stavební úřad  
251 64 Mnichovice

## Výroková část:

Městský úřad Mnichovice, stavební úřad, jako stavební úřad příslušný podle §13 odst. 1 písm. d) zákona č. 183/2006 Sb., o územním plánování a stavebním řádu (stavební zákon), ve znění pozdějších předpisů (dále jen "stavební zákon"), v územním řízení posoudil podle § 84 až 90 stavebního zákona žádost o vydání rozhodnutí o umístění stavby nebo zařízení (dále jen "rozhodnutí o umístění stavby"), kterou dne 26.7.2017 podal

Krajská správa a údržba silnic Středočeského kraje,, IČO 00066001, Zborovská č.p. 81/11, 150 00 Praha,  
kterou zastupuje Atelier projektování inženýrských staveb, s.r.o., IČO 61853267, U michelského mlýna č.p. 24/3, 140 00 Praha

(dále jen "žadatel"), a na základě tohoto posouzení:

- I. Vydává podle § 79 a 92 stavebního zákona a § 9 vyhlášky č. 503/2006 Sb., o podrobnější úpravě územního rozhodování, územního opatření a stavebního řádu

## r o z h o d n u t í o u m í s t ě n í s t a v b y

„III/3352 Mirošovice, most ev. Č. 3352.2“

(vybudování mostu nového na místě stávajícího, přeložka vodovodu v pozemku p.č. 578/3, 1978/1, 1978/5)

(dále jen "stavba") na pozemku parc. č. 578/3 (trvalý travní porost), parc. č. 581/2 (trvalý travní porost), parc. č. 1964/4 (ostatní plocha), parc. č. 1975/1 (ostatní plocha), parc. č. 1977/1 (ostatní plocha), parc. č. 1977/2 (ostatní plocha), parc. č. 1978/1 (ostatní plocha), parc. č. 1978/5 (ostatní plocha) v katastrálním území Mirošovice u Říčan.

Předmět stavby: most ev.č. 3352-2přes silnici I/3Kategorie komunikace: dvoupruhová, směrově nerozdělená komunikace bez středního dělicího pásu, kategorie M 6,5/50

Most je umístěn v intravilánu obce Mirošovice. Pod mostem vede silnice I/3 – hlavní silniční tah směrem na Jih. Důvodem stavby, dle technické specifikace, je jeho současný špatný stavebně technický stav, který je pro dopravu nepoužitelný. Oproti stávajícímu stavu bude most rozšířen. Stavba nezasáhne na žádné nové pozemky. Nový most bude vybudován dle platných norem, TP, TKPa dle ČSN EN 1991-2 navržen na skupinu pozemních komunikací I pro zatížení vozidlem LM 1.

Po mostě samotném nejsou vedeny žádné inženýrské sítě, ale v chodníku před mostem směrem do centra obce je veden vodovod, podél chodníku pak kabel CETIN a vzdušné vedení NN. Tento kabel je v dostatečné vzdálenosti od západní opěry mostu a bude vhodným způsobem chráněn při výstavbě mostu nového. Vodovod ovšem probíhá velmi blízko opěry mostu (2,8m), bude nutná jeho přeložka pro stavbu opěry nového mostu. Přeložka vodovodu bude provedena v délce 13,45m.

Do chodníku mostu bude umístěna rezervní chránička pro budoucí vedení veřejného osvětlení, jelikož se výhledově uvažuje s prodloužením stávajícího veřejného osvětlení v ulici Senohrabské až ke hřbitovu.

Stávající most nahradí nová desková nosná konstrukce z předpjatého betonu, která bude převádět vozovku šířky 5,5m lemovanou odrazným pruhem šířky 0,5m a chodníkem šířky 1,5m. Volná šířka na mostě bude 7,5m. Na mostě bude osazeno zábradlí. Nový most je navržen jako dvoupolový. Délka přemostění je 45,59m. Rozpětí polí 24,0+24,0m je zvoleno tak, aby silnice I/3 mohla být v budoucnu rozšířena na uspořádání 2+2 (kategorijní šířka 21,5 s pilířem ve středním dělicím pásu s uvažovaným přesahováním zářezu a z toho plynoucí hlubinné založení). Současné šířkové uspořádání je 2+1 je vedeno v poli A. Pojezdná výška mostu je 4,8m + rezerva 0,15m. Stavební výška nového mostu je 1,49m. Tloušťka desky je proměnná a činí 0,9m v poli a 1,35m nad střední podporu. Při provádění stavby bude zachován na silnici I/3 provoz 1+1, který bude omezen při provádění skruže a jejím odstraňování. Další omezení provozu na silnici I/3 bude při zakládání a výstavbě spodní stavby (opěra I a pilíř II). Provoz bude opět omezen na uspořádání 1+1.

Způsob odvodnění dešťových vod zůstává zachován (odvodňovače i silniční příkop jsou svedeny do příkopu silnice I/3).

## II. Stanoví podmínky pro umístění stavby:

1. Stavba bude umístěna v souladu s grafickou přílohou rozhodnutí, která obsahuje výkres současného stavu území se zakreslením stavebních pozemků, požadovaným umístěním stavby.
2. Další stupeň PD bude projednán na MěÚ Říčany, odbor správních agend a dopravy a MěÚ Říčany, odbor ŽP, vodoprávní úřad (přeložka vodovodního řadu).
3. Další stupeň PD bude detailně řešit umístění rezervní chráničky a její profil.
4. V dalším stupni PD bude respektováno zařízení společnosti CETIN a.s. a ČEZ Distribuce a.s..
5. Další stupeň PD na přeložku vodovodního potrubí bude předložen správci VHS Benešov spol.s r.o. k vyjádření. Toto bude součástí příloh k žádosti o vydání stavebního povolení na vodoprávním úřadě.
6. Další stupeň PD bude předložen ŘSD ČR k opětovnému vyjádření.
7. Do dalšího stupně PD budou zapracovány podmínky vyplývající ze skutečnosti, že dotčené území spadá do II Ochranného pásma štolového přivaděče pitné vody z vodního zdroje Želivka do Prahy. Pro ochranná pásma štolového přivaděče je závazná vyhláška a podmínky v ní uvedené Okresního úřadu Benešov č.j. 231-1980/99 z 21.5.1999.
8. V případě, že si stavba vynutí úplné nebo částečné uzavření silnice I/3 je nutné požádat Odbor dopravy nejméně 30 dnů předem o omezení obecného užívání uzavírkami a objíždkami v souladu s ust. § 24 ZPK a § 39 odst. 2 vyhl. č. 104/1997Sb., kterou se provádí ZPK ve znění pozdějších předpisů
9. V případě, že si stavba vynutí osazení dopravního značení a zařízení na silnici I/3 je třeba umístění dopravních značek projednat, odsouhlasit a stanovit ve smyslu ust. §77 zákona č. 361/2000Sb., o provozu na pozemních komunikacích na KÚSČK, odboru dopravy.
10. Dojde-li při realizaci stavby k omezení obecného užívání komunikace I/3, je nutné požádat Odbor dopravy o povolení zvláštního užívání komunikace v souladu s ust. 23 ZPK a § 40 odst. 2 vyhl.č. 104/1997 Sb., , kterou se provádí ZPK ve znění pozdějších předpisů.

Účastníci řízení na něž se vztahuje rozhodnutí správního orgánu:

Krajská správa a údržba silnic Středočeského kraje,, Zborovská č.p. 81/11, 150 00 Praha

## Odůvodnění:

Dne 26.7.2017 podal žadatel žádost o vydání rozhodnutí o umístění stavby.

Stavební úřad oznámil zahájení územního řízení známým účastníkům řízení a dotčeným orgánům. Současně nařídil ústní jednání na den 24.8.2017, o jehož výsledku byl sepsán protokol.



Stavební úřad v provedeném územním řízení přezkoumal předloženou žádost, projednal ji s účastníky řízení a dotčenými orgány a zjistil, že jejím uskutečněním nejsou ohroženy zájmy chráněné stavebním zákonem, předpisy vydanými k jeho provedení a zvláštními předpisy. Umístění stavby je v souladu se schválenou územně plánovací dokumentací a vyhovuje obecným požadavkům na výstavbu.

Stanoviska sdělili:

- Ministerstvo dopravy, zn. 408/2017-120-S..SU/2 ze dne 3.8.2017
- Agentura logistiky Regionální středisko vojenské dopravy Hradec Králové č.j. MO 52931/2017-5512 HK ze dne 10.3.2017
- MO ČR Sekce ekonomická a majetková zn. 93838/2017-8201-OÚZ-PHA ze dne 25.4.2017
- Obec Mirošovice ze dne 18.4.2017
- MěÚ Říčany, odbor ŽP č.j. 16238/2017-MURI/OŽP/00354 ze dne 13.4.2017
- MěÚ Říčany, odbor ŽP, lesní hospodářství č.j. 19710/2017-MURI/OŽP-00081 ze dne 10.4.2017
- MěÚ Říčany, odbor dopravy č.j. 16833/2017-MURI/OSAD ze dne 27.3.2017
- KÚSČK odbor dopravy č.j. 040570/2017/KUSK-DOP/Nech ze dne 30.3.2017
- KÚSČK odbor ŽP a zemědělství č.j. 036754/2017/KUSK ze dne 28.3.2017
- Policie ČR DI č.j. KRPS-86719-2/ČJ-2017-011406 ze dne 28.3.2017
- HZS SČK ev.č. KO-412-2/2017/PD ze dne 20.3.2017
- Ústavb archeologické památkové péče středních Čech zn. 1338/2017 ze dne 28.3.2017
- KHS SČK zn. S-KHSSC 14011/2017 ze dne 18.4.2017
- ŘSD ČR zn. 4825/ŘSD/21200/BP/2017 ze dne 25.5.2017
- VHS Benešov spol.s r.o. zn./vyj/Ho ze dne
- Želivská provozní a.s. zn. Z40/16V365 ze dne 18.8.2016
- Vodafone Czech Republic a.s. zn. 170313-100537330
- CETIN a.s. č.j. 558013/17 ze dne 10.3.2017
- ČEZ Distribuce a.s. zn. 0100710693 ze dne 10.3.2017
- ČEZ Distribuce a.s. zn. 001092245250 ze dne 30.3.2017
- Grid Services, s.r.o. zn. 5001472762 ze dne 10.3.2017
- NET4GAS, s.r.o. zn. 4334/17/OVP/N ze dne 23.5.2017
- T-Mobile Czech Republic a.s. zn. E26757/17 ze dne 2.8.2017

Stavební úřad zajistil vzájemný soulad předložených závazných stanovisek dotčených orgánů vyžadovaných zvláštními předpisy a zahrnul je do podmínek rozhodnutí.

Stavební úřad rozhodl, jak je uvedeno ve výroku rozhodnutí, za použití ustanovení právních předpisů ve výroku uvedených.

Účastníci řízení - další dotčené osoby:

Vladimír Šolle, Vlasta Dolejšová, Obec Mirošovice, Ředitelství silnic a dálnic ČR, Jana Pavlová, Zdeněk Rynda, Josef Hanzl, Česká telekomunikační infrastruktura a.s., ČEZ Distribuce, a. s., Vodohospodářská společnost Benešov, s.r.o.,

Vypořádání s návrhy a námitkami účastníků:

- Účastníci neuplatnili návrhy a námítky.

Vypořádání s vyjádřeními účastníků k podkladům rozhodnutí:

- Účastníci se k podkladům rozhodnutí nevyjádřili.

**Poučení účastníků:**

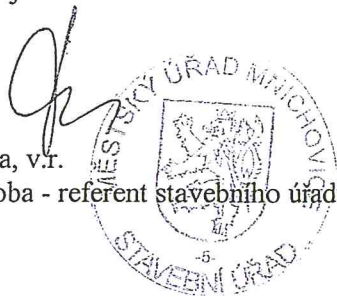
Proti tomuto rozhodnutí se lze odvolat do 15 dnů ode dne jeho oznámení ke Krajskému úřadu Středočeského kraje podáním u zdejšího správního orgánu.

Odvolání se podává s potřebným počtem stejnopisů tak, aby jeden stejnopis zůstal správnímu orgánu a aby každý účastník dostal jeden stejnopis. Nepodá-li účastník potřebný počet stejnopisů, vyhotoví je správní orgán na náklady účastníka. Odvoláním lze napadnout výrokovou část rozhodnutí, jednotlivý výrok nebo jeho vedlejší ustanovení. Odvolání jen proti odůvodnění rozhodnutí je nepřipustné.

Stavební úřad po dni nabytí právní moci územního rozhodnutí doručí žadateli stejnopis písemného vyhotovení územního rozhodnutí opatřený doložkou právní moci spolu s ověřenou grafickou přílohou, stejnopis písemného vyhotovení územního rozhodnutí opatřený doložkou právní moci doručí také místně příslušnému obecnímu úřadu, pokud není stavebním úřadem, a jde-li o stavby podle § 15 nebo 16 stavebního zákona, také stavebnímu úřadu příslušnému k povolení stavby.

Rozhodnutí má podle § 93 odst. 1 stavebního zákona platnost 2 roky. Podmínky rozhodnutí o umístění stavby platí po dobu trvání stavby či zařízení, nedošlo-li z povahy věci k jejich konzumaci.

otisk úředního razítka      Bc. Pátková Stanislava, v.r.  
Oprávněná úřední osoba - referent stavebního úřadu

**Poplatek:**

Správní poplatek podle zákona č. 634/2004 Sb., o správních poplatcích pol.č. 17 odst. 1 písm. f) 20000,- Kč byl uhrazen.

**Obdrží:**

účastníci (dodejky)

Krajská správa a údržba silnic Středočeského kraje,, IDDS: a6ejgm  
zastupuje Atelier projektování inženýrských staveb, s.r.o., IDDS: 279neic

Vladimír Šolle, Baška č.p. 371, 739 01 Baška  
Vlasta Dolejšová, Na Výsluní č.p. 201, Mirošovice, 251 66 Senohraby  
Obec Mirošovice, IDDS: qavakxk  
Ředitelství silnic a dálnic ČR, IDDS: zjq4rhz  
Jana Pavlová, Ringhofferova č.p. 1616, Struhařov, 251 68 Kamenice  
Zdeněk Rynda, Vnoučkova č.p. 2007, 256 01 Benešov u Prahy  
Josef Hanzl, Hlavní č.p. 15, Mirošovice, 251 66 Senohraby  
Česká telekomunikační infrastruktura a.s., IDDS: qa7425t  
ČEZ Distribuce, a. s., IDDS: v95uqfy  
Vodohospodářská společnost Benešov, s.r.o., s.r.o., IDDS: ts2a5gr

dotčené správní úřady

Městský úřad Říčany, odbor dopravy, IDDS: skjbfwd

MěÚ Říčany, životní prostředí, IDDS: skjbfwd

MěÚ Říčany, odbor územního plánování a regionálního rozvoje, IDDS: skjbfwd

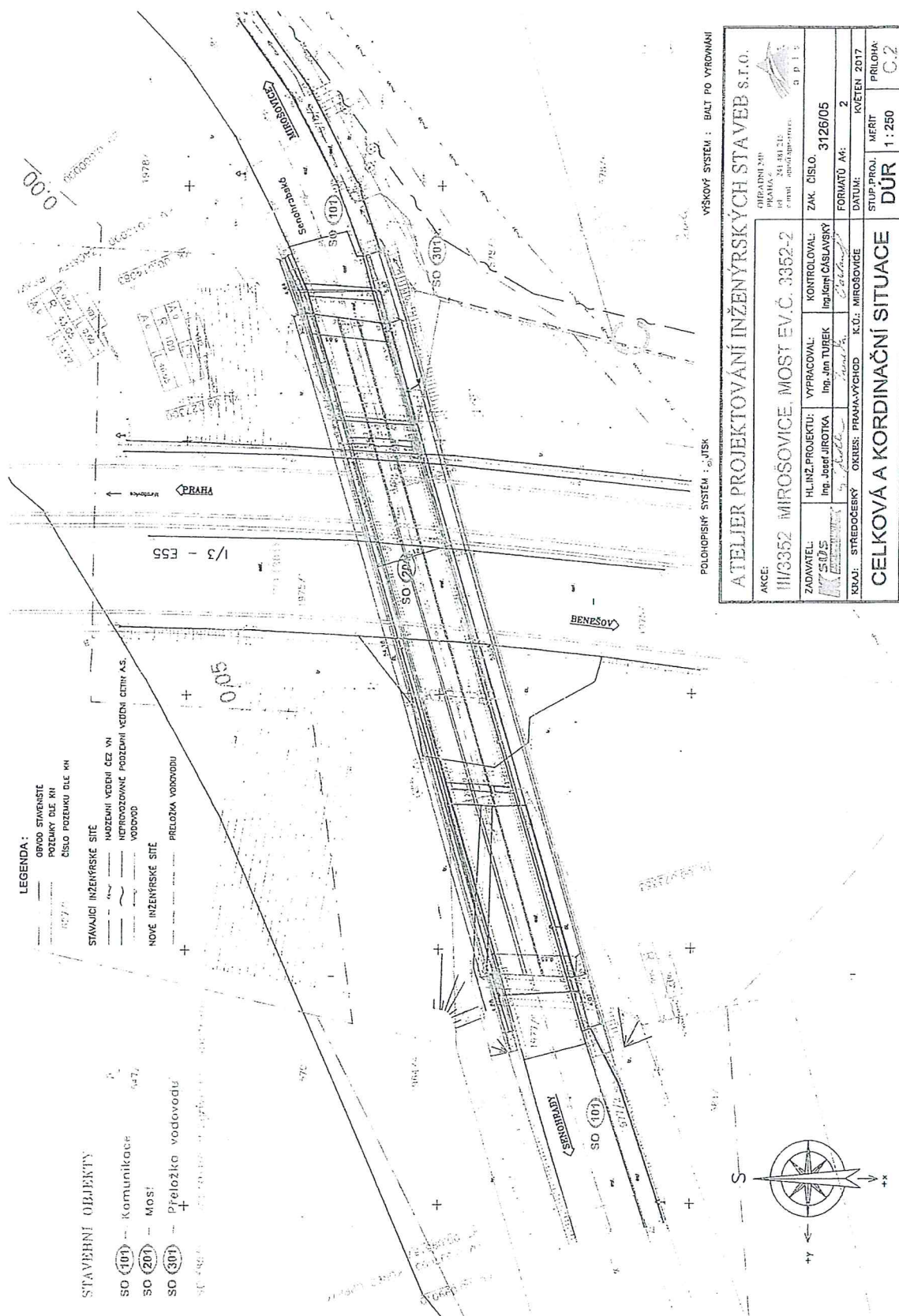
Ministerstvo obrany ČR, Sekce ekonomická a majetková, IDDS: hjyaavk

Krajská hygienická stanice Středočeského kraje se sídlem v Praze, se sídlem v Praze, IDDS: hhcai8e

HZS SK, územní odbor Kolín, IDDS: dz4aa73

Krajský úřad Středočeského kraje, Odbor dopravy, IDDS: keebyyf









# MĚSTSKÝ ÚŘAD MNICHOVICE

- stavební úřad

251 64 Mnichovice

Masarykovo nám. č.p. 83

Č.j.: MUMN/8089/2017/pats  
Spis. Zn.: SÚ/5134/2017/Pa  
Vyřizuje: Bc. Pátková Stanislava  
telefon: 323 666 315

Mnichovice : 29.11.2017

1407/2017

Janoušek

29.11.2017

## SOUHLAS

Městský úřad Mnichovice, stavební úřad, jako stavební úřad příslušný podle §13 odst. 1 písm. d) zákona č. 183/2006 Sb., o územním plánování a stavebním řádu (stavební zákon), ve znění pozdějších předpisů (dále jen "stavební zákon"), podle ustanovení § 15 odst. 2 stavebního zákona

### s o u h l a s í

s vydáním rozhodnutí o povolení stavby

„III/3352 Mírošovice, most ev. Č. 3352.2“

(vybudování mostu nového na místě stávajícího, přeložka vodovodu v pozemku p.č. 578/3, 1978/1, 1978/5)

na pozemku parc. č. 578/3, 581/2, 1964/4, 1975/1, 1977/1, 1977/2, 1978/1, 1978/5 v katastrálním území Mírošovice u Říčan, o jejímž umístění rozhodl stavební úřad rozhodnutím o umístění stavby spis.zn. SÚ/5134/2017/Pa ze dne 29.8.2017, a ověřuje dodržení podmínek stanovených tímto rozhodnutím.

Další stupeň PD bude projednán na MěÚ Říčany, odbor správních agend a dopravy (vybudování mostu nového na místě stávajícího) a MěÚ Říčany, odbor ŽP, vodoprávní úřad (přeložka vodovodního řadu).

### Poučení:

Tento souhlas podle stavebního zákona nenahrazuje rozhodnutí ani opatření jiných správních úřadů, jichž je zapotřebí pro povolení speciální stavby podle zvláštních předpisů.

Bc. Pátková Stanislava, v.r.

otisk úředního razítka Oprávněná úřední osoba - referent stavebního úřadu

### Obdrží:

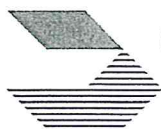
účastníci (dodejky)

Krajská správa a údržba silnic Středočeského kraje, IDDS: a6ejgmx

zastupuje Atelier projektování inženýrských staveb, s.r.o., IDDS: 279neic







Ministerstvo dopravy

963/2017  
Jednatel  
11.08.2017

nábřeží Ludvíka Svobody 1222/12  
PO BOX 9, 110 15 Praha 1

Ateliér projektování inženýrských staveb, s. r. o.  
Ohradní 1443/24b  
140 00 Praha 4

Váš dopis značky / ze dne	Naše značka	Vyřizuje / linka	Praha
	408/2017-120-SSU/2	Fúsek Tomáš, Ing. / 225131217	3. 8. 2017

Věc: Vyjádření k projektové dokumentaci „III/3352 Mirošovice, most ev. č. 3352-2“

Ministerstvo dopravy, Odbor pozemních komunikací (dále jen „MD OPK“), jako příslušný silniční správní úřad podle § 40 odst. 2 písm. c) zákona č. 13/1997 Sb., o pozemních komunikacích, ve znění pozdějších předpisů, obdrželo dne 2. 3. 2017 žádost společnosti Ateliér projektování inženýrských staveb, s. r. o., IČO 61853267, se sídlem Ohradní 1443/24b, 140 00 Praha 4, o vyjádření se k projektové dokumentaci pro stavební akci „III/3352 Mirošovice, most ev. č. 3352-2“.

Projektová dokumentace řeší návrh přechodné úpravy provozu na dálnici D1 mezi km cca 14 – 22 z důvodu odstranění mostního objektu ev. č. 3352-2.

MD OPK sděluje, že z hlediska dopravního značení k výše uvedenému záměru nemá námitek a souhlasí s předloženou projektovou dokumentací.

Ing. Václav Krumphanzl  
zástupce ředitele odboru  
Odbor pozemních komunikací

Ing. Václav Krumphanzl  
Ministerstvo dopravy R  
Elektronicky podepsáno:10.08.2017 19:13:51  
SERIALNUMBER=P543716, G=Václav, SN=Krumphanzl, CN=Ing.  
Václav Krumphanzl, OU=21464, O=Ministerstvo dopravy [IČ  
66003008], OID.2.5.4.97=NTRCZ-66003008, C=CZ







# Krajský úřad Středočeského kraje

ODBOR DOPRAVY

1416/2017  
Janovác

28.11.2017

Praha:	23.11.2017	Ateliér projektování
Číslo jednací:	141694/2017/KUSK-DOP/Nech	inženýrských staveb, s.r.o.
Spisová značka:	SZ_141694/2017/KUSK	pan Petr Janovác
Oprávněná úřední osoba:	Eva Nechmačová	Ohradní 1443/24b
Značka:	DOP/Nech	140 00 Praha 4 - Michle
		ID DS: 279neic

**„III/3352 Mirošovice, most ev. č. 3352-2" - žádost o vyjádření k projektové dokumentaci rekonstrukce mostu ev. č. 3352-2 na silnici III/3352, stupeň DSP.**

Krajský úřad Středočeského kraje, Odbor dopravy, obdržel dne 21.11.2017 Vaši žádost o vyjádření k projektové dokumentaci stavby: „III/3352 Mirošovice, most ev. č. 3352-2", pro účely vydání stavebního povolení.

Jedná se o rekonstrukci mostního objektu ev. č. 3352-2 (nahrazení stávajícího mostu novou konstrukcí), který bude převádět silnici č. III/3352 přes silnici č. I/3 v katastrálním území Mirošovice u Říčán (okr. Praha-východ).

Krajský úřad Středočeského kraje, Odbor dopravy (dále jen „Odbor dopravy“), jako příslušný silniční správní úřad ve věcech silnic I. třídy (s výjimkou stanovenou zákonem) dle § 40 odst. 3 písm. d) zákona č. 13/1997 Sb., o pozemních komunikacích (dále jen „ZPK“), ve znění pozdějších předpisů, s výše citovanou stavbou **souhlasí za následujících podmínek:**

- jakýkoliv zásah do silničního pozemku silnice I/3 je nutné předem projednat s majetkovým správcem silnice tj. Ředitelstvím silnic a dálnic ČR, Závodem Praha, Na Pankráci 56, 145 05 Praha 4;
- staveniště a zařízení staveniště bude umístěno mimo silnici I/3 a její pomocné pozemky;
- vlivem stavební činnosti nesmí být silnice I/3 znečišťována a znehodnocována, proto musí být navržena a dodržována účinná čistící opatření;
- **do podmínek stavebního povolení vydaných stavebním úřadem požadujeme zapracovat tyto podmínky:**
- v případě, že si stavba vynutí úplné nebo částečné uzavření silnice I/3, je nutné požádat Odbor dopravy nejméně 30 dnů předem o omezení obecného užívání uzavírkami

a objížďkami v souladu s ust. § 24 ZPK a § 39 odst. (2) vyhl. č. 104/1997 Sb., kterou se provádí ZPK ve znění pozdějších předpisů (k dopravně inženýrskému opatření na silnici I/3 v průběhu demoličních prací mostního objektu ev. č. 3352-2 se Odbor dopravy vyjádřil dne 11.01.2017 pod č.j. 184318/2016/KUSK-DOP/Nech, a dále dne 24.03.2017 pod č.j. 032708/2017/KUSK-DOP/Nech);

- v případě, že si stavba vynutí osazení dopravního značení a zařízení na silnici I/3, je třeba umístění dopravních značek projednat, odsouhlasit a stanovit ve smyslu ust. § 77 zákona č. 361/2000 Sb., o provozu na pozemních komunikacích zdejším správním orgánem;
- dojde-li při realizaci stavby k omezení obecného užívání komunikace I/3, je nutné požádat Odbor dopravy o povolení zvláštního užívání komunikace v souladu s ust. 25 ZPK a § 40 odst. (2) vyhl. č. 104/1997 Sb., kterou se provádí ZPK ve znění pozdějších předpisů.

(Pozn: vzory žádostí a jejich náležitosti jsou uvedeny na [www.kr-stredocesky.cz](http://www.kr-stredocesky.cz).)

*(otisk úředního razítka)*

**Eva Nechmačová**

odborný referent silničního hospodářství



359/2017  
Jana Janová

29. 03. 2017

Praha:	24.03.2017	Ateliér projektování
Číslo jednací:	032708/2017/KUSK-DOP/Nech	inženýrských staveb, s.r.o.
Spisová značka:	SZ_032708/2017/KUSK	pan Petr Janovác
Oprávněná úřední osoba:	Eva Nechmačová	Ohradní 1443/24b
Značka:	DOP/Nech	140 00 Praha 4 - Michle
		ID DS: 279neic

**„III/3352 Mirošovice, most ev. č. 3352-2" - žádost o vyjádření k dopravně inženýrskému opatření.**

Krajský úřad Středočeského kraje, Odbor dopravy (dále jen Odbor dopravy“), jako příslušný silniční správní úřad ve věcech silnic I. třídy podle § 40 odst. 3 písm. d) zákona č.13/1997 Sb. o pozemních komunikacích ve znění pozdějších předpisů, (dále jen zákon o pozemních komunikacích), obdržel dne 06.03.2017 přepracovanou projektovou dokumentaci pro odstranění stavby - mostního objektu ev. č. 3352-2, který je veden přes silnici č. I/3 v katastrálním území Mirošovice u Říčan (okr. Praha-východ), s žádostí o vyjádření k dopravně inženýrskému opatření výše uvedeného záměru.

Odbor dopravy k vaší žádosti sděluje, že se k dopravně inženýrskému opatření na silnici I/3 v průběhu demoličních prací mostního objektu ev. č. 3352-2 vyjádřil dne 11.01.2017 pod č.j. 184318/2016/KUSK-DOP/Nech, a toto vyjádření nadále platí.

Projednání vedené objízdné trasy a dopravně inženýrského opatření probíhá v rámci řízení o omezení obecného užívání uzavírkami a objízďkami ve smyslu ust. § 24 zákona o pozemních komunikacích teprve po podání žádosti o povolení uzavírky, tj. teprve po podání žádosti o povolení uzavírky bude Odborem dopravy vedeno řízení o omezení obecného užívání uzavírkami a objízďkami dle § 24 zákona o pozemních komunikacích, včetně projednání vedené objízdné trasy a dopravně inženýrského opatření.

*(otisk úředního razítka)*

**Eva Nechmačová**  
odborný referent silničního hospodářství



# Krajský úřad Středočeského kraje

ODBOR DOPRAVY

19/10/17  
Janolove

16.01.2017

<b>Praha:</b>	11.01.2017	<b>Ateliér projektování</b>
<b>Číslo jednací:</b>	184318/2016/KUSK-DOP/Nech	<b>inženýrských staveb, s.r.o.</b>
<b>Spisová značka:</b>	SZ_184318/2016/KUSK	pan Petr Janováč
<b>Oprávněná úřední osoba:</b>	Eva Nechmačová	Ohradní 1443/24b
<b>Značka:</b>	DOP/Nech	140 00 Praha 4 - Michle
		ID DS: 279neic

**Žádost o vyjádření k projektové dokumentaci pro odstranění stavby a k dopravně inženýrskému opatření – demolice mostního objektu ev. č. 3352-2, který je veden přes silnici č. I/3 v katastrálním území Mirošovice u Říčan (okr. Praha-východ).**

Krajský úřad Středočeského kraje, Odbor dopravy (dále jen Odbor dopravy“), jako příslušný silniční správní úřad ve věcech silnic I. třídy podle § 40 odst. 3 písm. d) zákona č.13/1997 Sb. o pozemních komunikacích ve znění pozdějších předpisů, (dále jen zákon o pozemních komunikacích), obdržel dne 15.12.2016 Vaši žádost o vyjádření k projektové dokumentaci pro odstranění stavby a k dopravně inženýrskému opatření výše uvedeného záměru.

Odbor dopravy Vámi předloženou projektovou dokumentaci a dopravně inženýrské opatření posoudil a k Vaší žádosti sděluje následující:

- Odbor dopravy s předloženou projektovou dokumentací souhlasí za předpokladu, že vlastní demoliční práce budu probíhat v noci za krátkodobé úplné uzavírky silnice I/3 (noc ze soboty na neděli od 18:00 do 6:00 hodin).

- Dle projektové dokumentace má být objízdná trasa pro veškerá vozidla shodná s trasou, která byla využívána při demolici mostních říms v květnu 2016, tj. obousměrná objízdná trasa vedená sjezdem z I/3 na silnici II/603 přes Městečko, Borová Lhota, Nespeky, Křiváček, Babice (Řehenice), Ládví (Kamenice), Kamenice, Kamenice - Nová Hospoda, dále po silnici II/107 přes Kamenice - Štířín, Kamenice - Všedobrovice, Velké Popovice, Dolní Lomnice (Kunice) a dále po silnici III/1018 přes Mirošovice zpět na silnici I/3 s celkovou délkou 23 km.

K tomu Odbor dopravy sděluje, že objízdná trasa při úplném vyloučení provozu na silnici I/3 je nevhodně zvolená pro vozidla nad 3,5 t. Pro vozidla nad 3,5 t je nutné zvolit objízdnou trasu po silnicích II. třídy, tedy po II/107 (v úseku dálnice D1 x obec Kamenice) a II/603

(obec Kamenice x I/3). Tato trasa má vhodnější šířkové parametry pro míjení vozidel nad 3,5 t.

Jelikož se objížděná trasa pro vozidla nad 3,5 t tímto dotkne Exitu 15 Všechnomy, je nutné toto předem projednat s Ministerstvem dopravy ČR.

- Vzhledem k intenzitě vozidel je nutné uzavírku medializovat.

- Zhotovitel (žadatel) předloží Odboru dopravy při podání žádosti o povolení uzavírky podrobný harmonogram demolice mostu včetně nutných dopravních opatření.

- Odbor dopravy doporučuje všechen vybouraný materiál odvést na mezideponii, v případě skladování vybouraného materiálu (viz. Technická zpráva G.3.1. dopravní fáze 2 a 3) je nutné požádat Odbor dopravy o povolení zvláštního užívání dle § 25 odst. (6), písm. c) bod 2. zákona o pozemních komunikacích - užití silnice a silničního pomocného pozemku pro umístění, skládání a nakládání věcí nebo materiálů nesloužících k údržbě nebo opravě této komunikace, nebudou-li neprodleně odstraněny - a především je nutný souhlas správce silnice I/3 s tímto případným ukládáním.

- Ohledně Vaší žádosti o vyjádření Odbor dopravy upozorňuje, že teprve po podání žádosti o povolení uzavírky bude Odborem dopravy vedeno řízení o omezení obecného užívání uzavírkami a objížděnkami ve smyslu ust. § 24 zákona o pozemních komunikacích, včetně projednání vedené objížděné trasy a dopravně inženýrského opatření.

*(otisk úředního razítka)*

**Eva Nechmačová**

odborný referent silničního hospodářství



# Krajský úřad Středočeského kraje

ODBOR ŽIVOTNÍHO PROSTŘEDÍ A ZEMĚDĚLSTVÍ

1494/2017  
Gaucorok

15. 12. 2017

V Praze dne: 8. 12. 2017  
Číslo jednací: 141703/2017/KUSK  
Spisová značka: SZ\_141703/2017/KUSK  
Vyřizuje: Mgr. Lucie Tučková / I. 773  
Značka: OŽP/Tuč

APIS - Ateliér projektování  
inženýrských staveb, s.r.o.  
Petr Janovác  
Ohradní 24b  
140 00 PRAHA 4 - MICHLE

## Vyjádření k projektové dokumentaci „III/3352 Mirošovice, most ev. č. 3352-2“

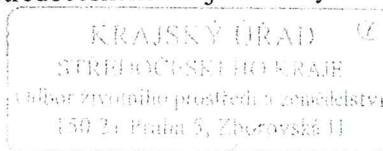
Dne 21. 11. 2017 obdržel Krajský úřad Středočeského kraje, Odbor životního prostředí a zemědělství (dále jen Krajský úřad) žádost o vyjádření k projektové dokumentaci ve stupni stavebního řízení ke stavbě „III/3352 Mirošovice, most ev. č. 3352-2“ (APIS, 10/2017).

Předmět projektu: Stavba nového mostního objektu nad obcí Mirošovice ev. č. 3352-2, který bude převádět komunikaci 3. třídy číslo 3352 mezi obcemi Mirošovice a Senohraby přes silnici I/3 Praha - České Budějovice, nahradí stávající most, aby v budoucnu mohla být silnice I/3 rozšířena z uspořádání 2+1 na 2+2 jízdní pruhy. Délka přemostění s navazující komunikací bude cca 90 m, z toho délka přemostění bude 45,59 m. Odstranění původního mostního objektu bylo předmětem samostatného řízení.

Umístění: most na okraji obce Mirošovice, na silnici č. III/3352 Mirošovice – Senohraby, v k. ú. Mirošovice u Říčan.

Na základě Vaší žádosti Krajský úřad k projektu sděluje, že vyjádření vydané k dokumentaci stavby pro územní řízení č. j. 036754/2017/KUSK ze dne 28. 3. 2017 zůstává v platnosti.

Z hlediska ostatních složkových zákonů není Krajský úřad Středočeského kraje dotčeným orgánem nebo nemá připomínky.



**Ing. Josef Keřka, Ph.D.**  
vedoucí odboru životního prostředí  
a zemědělství

Příloha:  
Projektová dokumentace      zpět žadateli



# Krajský úřad Středočeského kraje

ODBOR ŽIVOTNÍHO PROSTŘEDÍ A ZEMĚDĚLSTVÍ

403/2017  
Mirošovice  
30. 03. 2017  
hy

V Praze dne: 28. 3. 2017  
Číslo jednací: 036754/2017/KUSK  
Spisová značka: SZ\_036754/2017/KUSK  
Vyřizuje: Mgr. Lucie Tučková / I. 773  
Značka: OŽP/Tuč

APIS - Ateliér projektování  
inženýrských staveb, s.r.o.  
Petr Janovác  
Ohradní 24b  
140 00 PRAHA 4 - MICHLE

## Vyjádření k projektové dokumentaci „III/3352 Mirošovice, most ev. č. 3352-2“

Dne 16.3.2017 obdržel Krajský úřad Středočeského kraje, Odbor životního prostředí a zemědělství (dále jen Krajský úřad) žádost o vyjádření k projektové dokumentaci „III/3352 Mirošovice, most ev. č. 3352-2“ (APIS, únor 2017) podle § 45h a § 45i zákona č. 114/1992 Sb., o ochraně přírody a krajiny, ve znění pozdějších předpisů a zákona č. 100/2001 Sb., o posuzování vlivů na životní prostředí a o změně některých souvisejících zákonů (zákon o posuzování vlivů na životní prostředí), ve znění pozdějších předpisů.

Předmět projektu: Stavba nového mostního objektu nad obcí Mirošovice ev. č. 3352-2, který bude převádět komunikaci 3. třídy číslo 3352 mezi obcemi Mirošovice a Senohraby přes silnici I/3 Praha - České Budějovice, nahradí stávající most, aby v budoucnu mohla být silnice I/3 rozšířena z uspořádání 2+1 na 2+2 jízdní pruhy. Délka přemostění s navazující komunikací bude 90 m, z toho délka přemostění bude 45,59 m. Odstranění původního mostního objektu bylo předmětem samostatného řízení.

Umístění: most na okraji obce Mirošovice, na silnici č. III/3352 Mirošovice - Senohraby. Dotčené pozemky parc. č. 1964/4, 1975/1, 1977/1, /2, 1978/1, /8, 578/3, 581/2 k. ú. Mirošovice u Říčan.

Na základě žádosti Krajský úřad k projektu sděluje následující:

- **z hlediska zákona č. 114/1992 Sb., o ochraně přírody a krajiny, ve znění pozdějších předpisů** (Ing. H. Sedláčková, I. 362)

Krajský úřad jako orgán ochrany přírody kompetentní podle ust. § 77a zákona č. 114/1992 Sb., o ochraně přírody a krajiny, ve znění pozdějších předpisů (dále jen zákon č. 114/1992 Sb.) sděluje, že zejména z hlediska zvláště chráněných území, nadregionálního a regionálního územního systému ekologické stability a zvláště chráněných druhů **nemá připomínky**.

Dále orgán ochrany přírody kompetentní podle ust. § 77a odst. 4 písm. n) zákona č. 114/1992 Sb., sděluje, že v souladu s ust. § 45i zákona č. 114/1992 Sb., lze **vyloučit významný vliv** předloženého záměru samostatně nebo ve spojení s jinými koncepcemi či záměry na příznivý stav předmětu ochrany nebo celistvost evropsky významných lokalit nebo ptačích oblastí stanovených příslušnými vládními nařízeními ve správním obvodu Krajského úřadu.

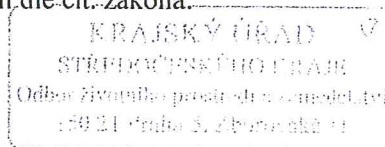
**Odůvodnění:** V řešeném území ani jeho blízkém okolí se nenachází žádná evropsky významná lokalita ani ptačí oblast v kompetenci Krajského úřadu. Nejbližší evropsky významná lokalita CZ0213068 Dolní Sázava (předmět ochrany: lokalita hořavky duhové, velevruba tupého) je od záměru vzdálena 2,5 km. Vzhledem k charakteru a umístění záměru

lze předpokládat, že nebude mít významný vliv na příznivý stav předmětu ochrany nebo celistvost evropsky významné lokality.

- Z hlediska zákona č. 100/2001 Sb., o posuzování vlivů na životní prostředí a o změně některých souvisejících zákonů, ve znění pozdějších předpisů (Mgr. L. Tučková, l. 773)

Orgán posuzování vlivů na životní prostředí příslušný dle § 22 písm. a) zákona č. 100/2001 Sb., o posuzování vlivů na životní prostředí a o změně některých souvisejících zákonů (zákon o posuzování vlivů na životní prostředí), ve znění pozdějších předpisů sděluje, že předložený projekt s ohledem na jeho parametry a umístění a při zachování uvedených parametrů a činností nebude mít významný vliv na životní prostředí, samostatně ani ve spojení s jinými významně neovlivní území evropsky významných lokalit nebo ptačích oblastí, a tedy nepodléhá posouzení podle cit. zákona.

Na základě posouzení předloženého projektu, po odstranění původního mostu a následnou realizací nového mostu nebudou změněny základní parametry silnice, nedojde k rozšíření komunikace a ke změně dopravního významu či určení a tím ke změně kategorie (rozumí se na kategorii vyšší) nebo taková stavební úprava, jejímž výsledkem je zvýšení počtu jízdních pruhů komunikace. Na základě předložených podkladů nebyly vyjma záboru zemědělského půdního fondu shledány potenciální negativní vlivy, které by nebylo možné řešit standardními technickými postupy a následným správním řízením. Nebudou ovlivněny chráněné části přírody podle zákona o ochraně přírody a krajiny, v území se nenacházejí biologicky cenné lokality. Z hlediska životního prostředí a při respektování navržených parametrů je možné záměr realizovat a není nutné posuzování dle cit. zákona.



**Ing. Josef Keřka, Ph.D.**

vedoucí odboru životního prostředí  
a zemědělství

Ing. Josef Keřka, Ph.D.  
vedoucí odboru životního prostředí  
a zemědělství





# MĚSTSKÝ ÚŘAD V ŘÍČANECH

Masarykovo náměstí 53, 251 01 Říčany, tel.: +420 323 618 111, fax: +420 323 618 178  
http://www.ricany.cz, e-mail: [podatelna@ricany.cz](mailto:podatelna@ricany.cz)

Č.ev.: 29314  
Č.j.: 16238/2017-MURI/OŽP/00354  
Útvar MěÚ: odbor životního prostředí  
Počet stejnopisů: 3  
V Říčanech dne: 13.4.2017  
Vyřizuje: Patricie Hofmanová  
Telefon (linka): 249  
E-mail: [patricie.hofmanova@ricany.cz](mailto:patricie.hofmanova@ricany.cz)  
Způsob odeslání: datová schránka  
Adresa pracoviště: Budova F, Komenského náměstí 1619, 251 01 Říčany

P.T.  
Ateliér projektování inženýrských  
staveb, s.r.o.  
Ohradní 24b  
Praha 4 – Michle  
140 00

442/2017  
Janáček  
13. 04. 2017  
Wupny  
DZ 107

## SOUHRNNÉ VYJÁDŘENÍ

### Identifikační údaje:

Místo stavby: III/3352 v k.ú. Mirošovice u Říčan  
Účel stavby: Most č.ev. 3352-2  
Investor: Krajská správa a údržba silnic Středočeského kraje, Zborovská 81/11, 150 21  
Praha 5 - Smíchov  
Projektant: Ing. Josef Jirotko

Městský úřad v Říčanech - odbor životního prostředí, jako dotčený orgán v územním a stavebním řízení, vydává na základě Vaší žádosti ze dne 15.3.2017 a přiložené dokumentace toto vyjádření:

Orgán ochrany zemědělského půdního fondu příslušný podle ust. § 13 a § 15 zák.ČNR č.334/1992 Sb., o ochraně zemědělského půdního fondu, ve znění pozdějších předpisů:

Pokud záměr stavby bude představovat zábor zemědělské půdy po dobu delší než 1 rok včetně uvedení do původního stavu, je třeba záměr projednat se zdejším orgánem ochrany zemědělského půdního fondu formou závazného stanoviska k odnětí pozemků ze ZPF.

(vypracovala Bc. Kristina Machotová - linka 227)

Orgán státní správy lesů příslušný dle ust. § 48 zák.č.289/1995 Sb., o lesích a o změně a doplnění některých dalších zákonů, ve znění pozdějších předpisů:

Plánovaná stavba se nachází ve vzdálenosti do 50 m od okraje lesa. Pokud nebyl již vydán příslušný souhlas, bude podána samostatná žádost o souhlas podle ust. § 14 odst. 2 zákona

č. 289/1995 Sb., o lesích a o změně a doplnění některých zákonů (lesní zákon), ve znění pozdějších předpisů. Tento souhlas je vydáván jako podklad pro rozhodnutí o umístění stavby nebo územní souhlas a dále pro rozhodnutí o povolení stavby, zařízení nebo terénních úprav anebo jejich ohlášení. Tento souhlas je závazným stanoviskem, které může být vázáno na splnění podmínek stanovených příslušným orgánem státní správy lesů.

Žádost o souhlas bude podána na Městský úřad v Říčanech, odbor životního prostředí, Komenského nám. 1619/2, 251 01 Říčany a bude doložena kopií jednoduchého okótovaného plánu situace.

(vypracovala Markéta Zelená, DiS. - linka 265)

Orgán státní správy myslivosti příslušný podle ust. § 60 a § 67 zák.č. 449/2001 Sb., o myslivosti, ve znění pozdějších předpisů:

Bez připomínek.

(vypracovala Markéta Zelená, DiS. - linka 265)

Orgán ochrany přírody a krajiny příslušný podle § 76 a § 77 zák.ČNR č.114/1992 Sb., o ochraně přírody a krajiny, ve znění pozdějších předpisů:

1. V průběhu stavby budou ponechané dřeviny chráněny před poškozováním a ničením. Při realizaci akce bude postupováno dle ČSN DIN 83 9061 „Ochrana stromů, porostů a vegetačních ploch při stavebních pracích“.
2. Výkopové práce bude nutné provádět ve vzdálenosti 2,5 m od paty stromů, nesmí přitom dojít k přesekání kořenů o průměru větším než 5 cm. V případě, že tuto vzdálenost nebude možno dodržet, výkopové práce budou prováděny ručně.
3. Kořenová zóna (prostor pod korunou dřevin) nesmí být zatěžována pojížděním a odstavováním stavebních mechanismů, snižováním, či navážením terénu. Dřeviny budou ochráněny před poškozením chemickým (látky škodlivé pro půdu nebo rostliny) i mechanickým (např. pohmoždění kůry kmene, větví a kořenů, apod.).
4. Stavební výkopy nesmí zůstat dlouhodobě odkryté a výkopová zemina ani jiný stavební materiál nebudou přikrčovány ke kmenům. Výkopy v blízkosti kořenového systému nebudou prováděny v období mrazů.
5. Kácení dřevin rostoucích mimo les bude projednáno s OÚ v Mirošovicích.
6. Stavební činností nesmí být dotčeny lesní pozemky – významné krajinné prvky ze zákona.

(vypracovala Ing. Renáta Vavřínová - linka 223)

Orgán odpadového hospodářství příslušný podle § 79 zák. č. 185/2001 Sb., o odpadech a o změně některých dalších zákonů, ve znění pozdějších předpisů:

Pro nakládání s odpady vyprodukovanými během realizace stavby budou dodržovány povinnosti dle platné legislativy v oblasti odpadového hospodářství, tj. zákona o odpadech a o změně některých dalších zákonů, v platném znění.

- Upozorňujeme především na § 10, § 12 a § 16 zákona o odpadech. Materiálové využití odpadů má přednost před jiným využitím odpadů a § 12 odst. 4 - každý je povinen zjistit, zda osoba, které předává odpady, je k jejich převzetí podle tohoto zákona oprávněna – je provozovatelem řádně



schváleného zařízení k využití, odstranění, sběru nebo výkupu odpadů. Pokud se tato osoba oprávněním neprokáže, nesmí jí být odpad předán.

- Vyprodukovaný odpad je třeba maximálně recyklovat po vytřídění případných nebezpečných složek a nakládat s ním pouze v zařízeních k tomu určených dle § 14 odst. 1 zákona o odpadech. Neupravený (do podoby recyklátu – výrobku řádně schváleným zařízením k nakládání s odpady) stavební a demoliční odpad nelze využít k terénním úpravám pro komunikace, pod budoucí objekty apod. Odpadem dle definice pojmu zákona o odpadech je i výkopová zemina, pokud není využita na stejném pozemku jejího vzniku a je předána jiné (pouze oprávněné osobě) k dalšímu nakládání.
- V rámci stavebních prací kategoricky vyloučit odstranění odpadů pálením na staveništi v otevřených ohništích nebo ve stacionárních zdrojích (typicky spalování odpadního dřeva v kotlích na tuhá paliva apod.).
- Vznikající odpady klasifikovat podle vyhlášky č. 381/2001 Sb. (Katalog odpadů) a shromažďovat je odděleně podle druhů.
- V průběhu stavby vést evidenci odpadů podle zákona č. 185/2001 Sb. a vyhlášky č. 383/2001 Sb., o podrobnostech nakládání s odpady v platném znění tak, aby byla kdykoliv přístupná kontrolním orgánům, a to včetně dokladů.

(vypracoval Ing. Michal Vrabec – linka 248)

Orgán ochrany ovzduší příslušný podle § 27 odst. 1 písm. f) zák. č. 201/2012 Sb., o ochraně ovzduší a o změně některých dalších zákonů (zákon o ochraně ovzduší):

Bez připomínek.

(vypracoval Ing. Michal Vrabec – linka 248)

Vodoprávní úřad příslušný podle § 106 zák.č. 254/2001 Sb., o vodách a o změně některých zákonů (vodní zákon), ve znění pozdějších předpisů:

Z hlediska zájmů chráněných vodním zákonem nemáme k záměru „II/3352 Mirošovice, most ev. č. 3352-2 (DÚR)“, dle předložené dokumentace, námítky, za předpokladu splnění následujících podmínek:

1. V případě souběhu nebo křížení podpovrchových vedení (vodovodní řady, kanalizační stoky aj.) bude při stavbě respektována příslušná ČSN 73 6005 Prostorová úprava vedení technického vybavení.
2. Veškeré zásahy do stávající vodovodní sítě budou projednány a odsouhlaseny jejich vlastníkem a provozovatelem.
3. Odtékající vody z nově vzniklých zpevněných ploch nesmí podmáčet žádný z okolních pozemků a níže položenou komunikaci. Odvodnění mostu bude provedeno dle projektu stávajícím způsobem (odvodňovače i silniční příkop jsou svedeny do příkopu silnice I/3).
4. Uvedené území spadá do II. Ochranného pásma štolového přivaděče pitné vody z vodního zdroje Želivka do Prahy. Pro ochranná pásma štolového přivaděče je závazná vyhláška Okresního úřadu Benešov, č.j. 231-1980/99 z 21.5.1999.
  - Do horninového prostředí nesmí být zaváděny žádné kapaliny nebo jiné látky, které by mohly kontaminovat okolní horninové prostředí a ovlivnit jeho hydrogeologický režim.
  - Je zakázáno provádět trhavé práce.

- Všechny použité stroje a mechanismy budou bezpečně zajištěny proti úniku ropných látek a olejů do terénu. Použité mechanismy budou povinně vybaveny prostředky k zachycení příp. úniků olejů či pohonných hmot do terénu.
  - Pracovníci dodavatelské organizace budou poučeni o tom, že pracují v ochranném pásmu štolového přivaděče, kde nesmí dojít vlivem stavebních prací, k úniku závadných látek do horninového prostředí. Jakékoliv znečištění bude okamžitě asanováno.
  - Realizací záměru nesmí být ohrožena jakost povrchových ani podzemních vod.
5. Stavba přeložky vodovodního řadu (vodní dílo dle § 55 odst. 1 písm. c) vodního zákona) podléhá vodoprávnímu projednání a povolení dle § 15 zákona č. 254/2001 Sb., vodní zákon v platném znění, na zdejším vodoprávním úřadě. Žadatel je povinen předložit podklady podle vyhlášky č. 432/2001 Sb., o dokladech žádosti o rozhodnutí nebo vyjádření a o náležitostech povolení, souhlasů a vyjádření vodoprávního úřadu, ve znění pozdějších předpisů, které musí obsahovat veškeré podklady potřebné k vedení vodoprávní evidence, v souladu s vyhláškou č. 7/2003 Sb., o vodoprávní evidenci, ve znění pozdějších předpisů, včetně příloh. Dále je nutno předložit písemný souhlas vlastníka vodovodu, stanovisko provozovatele.

Toto stanovisko je vyjádřením dle ust. § 154 zák. č. 500/2004 Sb., správní řád.

(vypracovala Ing. Kristýna Šindelářová – linka 250)

**Ing. Radek Smetánka v.r.**  
vedoucí odboru životního prostředí

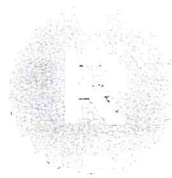
„otisk úředního razítka“

Písemnost je dále zasílána:

Adresát

MěÚ Mnichovice - stavební úřad - *IDDS: ha5bg2f*





## MĚSTSKÝ ÚŘAD V ŘÍČANECH

Masarykovo náměstí 53/40 | 251 01 Říčany

tel.: +420 323 618 111 | fax: +420 323 603 734 | e-mail: podatelna@ricany.cz | www.ricany.cz

*Handwritten:* 11.04.2017  
*Signature:* Janoušek  
*Handwritten:* 11.04.2017  
*Handwritten:* DZ 10.1

Vaše značka/ze dne: APIS-224/2017/10.3.2017  
Č.ev.: 28316/2017

Č.j.: 19710/2017-MURI/OŽP-00081

Útvar MěÚ: odbor životního prostředí

Počet stejnopisů: 2

Vyřizuje: Markéta Zelená DiS.

Telefon (linka): 265

E-mail: marketa.zelena@ricany.cz

Způsob odeslání: datová schránka

Ateliér projektování inženýrských staveb,  
s.r.o.

Ohradní 24B

14000 Praha 4 - Michle

zastupuje

Krajskou správu a údržbu silnic

Středočeského kraje, příspěvková

organizace

Zborovská 81/11

150 00 Praha 5

V Říčanech dne: 10.4.2017

**VĚC: SOUHLAS S VYDÁNÍM ÚZEMNÍHO ROZHODNUTÍ PODLE USTANOVENÍ**  
**§ 14 Odst. 2 Zákona č. 289/1995 Sb., o lesích a o změně a doplnění**  
**některých zákonů, ve znění pozdějších předpisů - ZÁVAZNÉ**  
**STANOVISKO**

### Z Á V A Z N Ě   S T A N O V I S K O

Městský úřad v Říčanech-obecní úřad obce s rozšířenou působností, stanovený podle ust. § 2 odst. 1 zákona č. 314/2002 Sb., o stanovení obcí s pověřeným obecním úřadem a stanovení obcí s rozšířenou působností, ve znění pozdějších předpisů a ust. § 66 zákona č. 128/2000 Sb., o obcích (obecní zřízení), ve znění pozdějších předpisů, konkrétně odbor životního prostředí, jako orgán státní správy lesů věcně příslušný podle ust. § 48 odst. 2 písm. c) zákona č. 289/1995 Sb., o lesích a o změně a doplnění některých zákonů, ve znění pozdějších předpisů (dále jen lesní zákon) a jako místně příslušný podle ust. § 11 zákona č. 500/2004 Sb., správní řád, ve znění pozdějších předpisů (dále jen správní řád), na základě žádosti ze dne 15.3.2017 pod e.č. 21245/2017, kterou podala společnost Ateliér projektování inženýrských staveb, s.r.o.; IČ: 61853267 se sídlem: Ohradní 24B, 14000 Praha 4 – Michle, jenž na základě plné moci zastupuje příspěvkovou organizaci Krajská správa a údržba silnic Středočeského kraje; IČ: 00066001 se sídlem: Zborovská 81/11, 15000 Praha 5 -Smíchov podle ust. § 14 odst. 2 lesního zákona závazným stanoviskem uděluje

#### s o u h l a s

s vydáním územního rozhodnutí pro umístění stavby „III/3352 Mirošovice, most ev.č.3352-2“ na pozemcích p.č. 578/3, 581/2, 1964/4, 1975/1, 1977/1, 1977/2, 1978/1, 1978/5 v obci Mirošovice v k.ú. Mirošovice u Říčan ve vzdálenosti do 50 metrů od okraje pozemku určeného k plnění funkcí lesa p.č. 547/1, 579/1 a 579/2 v obci Mirošovice v k.ú. Mirošovice u Říčan.

Souhlas se uděluje za těchto podmínek:

- Pozemky určené k plnění funkcí lesa nebudou sloužit jako deponie zeminy z výkopových prací, složiště materiálu nebo jako skládka odpadu nebo k umístění provizorních staveb.
- Nedojde k poškození v nadzemní ani kořenové části okolního porostu.

Odůvodnění:

Městský úřad v Říčanech, odbor životního prostředí, jako věcně příslušný orgán státní správy lesů obdržel dne 15.3.2017 pod e.č. 21245/2017 žádost, kterou podala společnost Ateliér projektování inženýrských staveb, s.r.o.; IČ: 61853267 se sídlem: Ohradní 24B, 14000 Praha 4 – Michle, jenž na základě plné moci zastupuje příspěvkovou organizaci Krajská správa a údržba silnic Středočeského kraje; IČ: 00066001 se sídlem: Zborovská 81/11, 15000 Praha 5 -Smíchov.

Žadatel předložil podklady připravené k žádosti o vydání souhlasu k vydání územního rozhodnutí o umístění stavby „III/3352 Mirošovice, most ev.č.3352-2“, z nichž je patrné, že realizace záměru je na pozemcích ve vzdálenosti do 50 metrů od okraje lesa.

Podle ust. § 14 odst. 2 lesního zákona „Dotýká-li se řízení podle zvláštních předpisů (např. stavební zákon) zájmů chráněných tímto zákonem (lesní zákon), rozhodne stavební úřad ... jen se souhlasem příslušného orgánu státní správy lesů, který může svůj souhlas vázat na splnění podmínek. Tohoto souhlasu je třeba i k dotčení pozemků do 50ti metrů od okraje lesa.“

Při posouzení předmětné stavby, na zájmy chráněné lesním zákonem bylo zjištěno, že předmětnou stavbou, při dodržení výše uvedených podmínek, stanovených tak, aby byl minimalizován dopad na životní prostředí a lesní ekosystém, nebude ovlivněno hospodaření v lese.

Souhlas vydávaný jako podklad pro rozhodnutí o umístění stavby nebo územní souhlas a dále pro rozhodnutí o povolení stavby, zařízení nebo terénních úprav anebo jejich ohlášení je závazným stanoviskem podle ust. § 149 odst. 1 zákona č. 500/2004 Sb., správního řádu, ve znění pozdějších předpisů a není samostatným rozhodnutím ve správním řízení, z tohoto důvodu se proti němu nelze odvolat.

Ing. Markéta Zelená, v.r.  
oprávněná úřední osoba  
referent na úseku státní správy lesů

„Otisk úředního razítka“

Písemnost je dále zasílána:

- Ateliér projektování inženýrských staveb, s.r.o. zastupuje Krajská správa a údržba silnic Středočeského kraje- DS
- a/a ke spisu



Obec Mirošovice, Na Ohradě 190, 251 66 Mirošovice, Praha - východ,  
tel. 323 656 102, 323 656 096, e – mail: [mirosovice@volny.cz](mailto:mirosovice@volny.cz), [www.mirosovice.cz](http://www.mirosovice.cz)

1426/2014  
Toušek  
29. 11. 2017

27.11.2017

Naše č.j.: 1161/17  
Vaše zn.: APIS-710/201

APIS - Ateliér projektování inženýrských služeb s.r.o.  
Ohradní 24b  
14000 Praha 4- Michle

Věc: Stanovisko obce Mirošovice k projektové dokumentaci pro stavební povolení – stavba  
(rekonstrukce) mostu č. ev. 3352-2 přes silnici I/3 v katastru obce

Název díla: III/3352 Mirošovice, most ev. č. 3352-2  
Zhotovitel projektu: Ateliér projektování inženýrských služeb

HIP: Ing. Jan Pešata  
Odp. projektant: Ing. Josef Jírotka  
Číslo zak.: V20/3037

Ve výše uvedené věci vydává obec Mirošovice toto stanovisko:

Obec Mirošovice souhlasí s vydáním stavebního povolení, proti předložené projektové  
dokumentaci nemá námitek, všechny připomínky vyjádřené ve stanovisku pro územní  
řízení byly zapracovány

MUDr. Tomáš Zvěřina, starosta obce Mirošovice







18.4.2017

APIS - Ateliér projektování inženýrských služeb s.r.o.  
Ohradní 24b  
14000 Praha 4- Michle

Věc: Stanovisko obce Mirošovice k projektové dokumentaci pro územní řízení – stavba (rekonstrukce) mostu č. ev. 3352-2 přes silnici I/3v katastru obce

**Ve výše uvedené věci vydává obec Mirošovice toto stanovisko:**

1. Rezervní chránička pro kabely veřejného osvětlení (VO) – tento požadavek obec Mirošovice vznáší od samého počátku. Za mostem se nachází obecní hřbitov, obec zamýšlí prodloužit vedení VO právě až ke hřbitovu.
2. Napojení chodníků – ve výkresové části žádáme opravit. Nově vybudované chodníky šíře 1,5m končí před mostem a opět začínají za mostem. V projektu je se stavbou chodníku na mostě o šíři 1,5m počítáno, ve výkresové části je však zakresleno nesrozumitelné „úzké“ napojení..?
3. Výskyt inženýrských sítí – zde Vás odkazujeme na správce sítí. Obecní síť (vodovod, kanalizace) spravuje Vodohospodářská společnost Benešov
4. Časová koordinace s demolicí mostu - obec Mirošovice v rámci logistiky a stanovení časových harmonogramů **opět** v této souvislosti upozorňuje na skutečnost, že **za mostem se nachází obecní hřbitov** a jiný přístup pro pěší není z obce možný. Proto vyzýváme a apelujeme na nutnost sladit demolicí a následnou realizaci mostu tak, aby bylo přerušeno možné návštěvy hřbitova co nejkratší a trvalo jen nezbytně dlouhou dobu. Není možné, aby proběhla demolice mostu bez kontinuálně navazující stavby nové mostní konstrukce. Pakliže je očekáváno zahájení stavby nového mostu na jaře 2018, musí mu předcházet i demolice na jaře 2018!
5. Časová koordinace s modernizací dálnice D1, úsek 02, demolice mostu na Mnichovici – na jaro 2018 je také plánována realizace modernizace dálnice D1, úseku 02 (km cca 20,5 – 29 km). Součástí této opravy dálnice bude snesení a stavba nového mostu přes dálnici. Jde o mnichovický“ most. Koordinátor stavby ing. P. Kůrka, ŘSD. V případě současného snesení obou mostů zůstane jedinou příjezdovou cestou do obce silnice I/3 (sjezd z dálnice na Exitu 21, sjezd z I/3). Modernizace D1 má však už 2 roky zpoždění..
6. Časová koordinace s opravou povrchu silnice II/508 – Středočeský kraj má ve svém zásobníku rekonstrukci povrchu silnice II/508, procházející obcí. Dle informací je akce plánována letos, nejpozději rok 2018..



MUDr. Tomáš Zvěřina, starosta obce Mirošovice



POLICIE ČESKÉ REPUBLIKY  
Krajské ředitelství policie Středočeského kraje  
Územní odbor Praha venkov - JIH  
dopravní inspektorát  
Masarykovo nám. 708, 251 64 Mnichovice

Č. j. KRPS-362678-2/ČJ-2017-011406

Mnichovice 4. prosince 2017  
Počet stran: 1

Atelier projektování inženýrských staveb s.r.o.  
Ohradní 24b  
140 00 Praha 4 - Michle

### III/3352 Mirošovice, most ev.č. 3352-2 - stavební řízení

Dopravní inspektorát PČR Praha venkov - JIH jako dotčený orgán dle § 16 odst. 2 písm. b) zákona č. 13/1997 Sb., o pozemních komunikacích, ve znění pozdějších předpisů, na základě Vaší žádosti a předložené projektové dokumentace pro stavební řízení na výše uvedenou akci, Vám po prostudování a provedeném místním šetření vydává následující stanovisko.

Obsahem předložené projektové dokumentace je akce: II/3352 Mirošovice, most ev.č. 3352-2 - stavební řízení.

DI Praha venkov - JIH souhlasí se stavebním řízením na výše uvedenou akci za dodržení následujících podmínek:

Jestliže by došlo v souvislosti s výstavbou k omezení silničního provozu na pozemních komunikacích, požadujeme v dostatečném předstihu před zahájením prací předložení dopravně inženýrského opatření k odsouhlasení.

Práce prováděné na pozemních komunikacích budou označeny přechodným dopravním značením, nainstalovaným v souladu s TP 66 - Zásady pro označování pracovních míst na pozemních komunikacích.

Při provádění stavebních prací požadujeme zachovat podmínky bezpečnosti a plynulosti provozu na pozemních komunikacích,

Veškeré navrhované práce budou v souladu s příslušnými platnými ČSN.





# ČR - Hasičský záchranný sbor Středočeského kraje územní odbor Kolín

Adresa: Polepská 634, 280 02 Kolín

telefon: 950 885 129

e-mail: spisovna@sck.izscr.cz

Ev. č. KO – 1791 – 2/2017/PD

Říčany 23. listopadu 2017

Počet listů : 1

Příloha : 1/PD

Atelier projektování inženýrských staveb s.r.o.  
Ohradní 24b  
140 00 Praha 4

## Závazné stanovisko dotčeného orgánu na úseku požární ochrany

(Vyřizuje: por. Mgr. Filip Hošpes, tel.: 950 881 161, e-mail: filip.hospes@sck.izscr.cz)

**Místo stavby** : Mirošovice III/3352, most 3352-2, parc. č. 1964/4, 1975/1, 1977/1, 2  
**Název stavby** : rekonstrukce mostu 3352-2  
**Stavebník - investor** : KSÚS Stč. kraje, Zborovská 81/11, Praha 5  
**Předložená dokumentace** : pro stavební řízení  
**Zpracovatel PBR** : nepředloženo

Hasičský záchranný sbor Středočeského kraje, jako dotčený orgán dle ustanovení § 26 odst. 2 písm. b) a ustanovení § 31 odst. 1 písm. b) zákona č. 133/1985 Sb., o požární ochraně, ve znění pozdějších předpisů (dále jen "zákon o PO"), posoudil výše uvedenou dokumentaci, **předloženou dne: 21. listopadu 2017** a k této vydává v souladu s ustanovením § 31 odst. 4 zákona o PO a dále dle ustanovení § 149 odst. 1 zákona č. 500/2004 Sb., správního řádu ve znění pozdějších předpisů

## **souhlasné závazné stanovisko s podmínkami**

Toto stanovisko je vázáno na splnění uvedených podmínek:

Zástupce Hasičského záchranného sboru bude přizván k řízení o povolení užívání stavby.

V průběhu výkopových prací je nutné řádně označit objížďky, zajistit dostatečně únosné můstky pro min. únosnost 80 kN a požární technice umožnit příjezd a průjezd ke všem objektům, které se v lokalitě dotčené stavbou nacházejí a zajistit přístup k venkovním hydrantům a ovládacím armaturám inženýrských sítí.

Investor zašle kopii rozhodnutí o uzavření místních komunikací případně omezení provozu na komunikacích, včetně situačního plánu a stanovením objízdných tras na HZS Stč. kraje, územní odbor Kolín, Polepská 634, 280 02, Kolín, 15 dní předem.

### **Odůvodnění**

Mimo uvedené podmínky posouzená dokumentace splňuje obsahové náležitosti v souladu s ustanovením § 41 vyhlášky č. 246/2001 Sb., vyhlášky o požární prevenci, ve znění vyhlášky č. 221/2014 Sb. Z obsahu posouzené dokumentace vyplývá, že jsou splněny požadavky požární bezpečnosti staveb kladené na danou stavbu vyhláškou č. 23/2008 Sb., o technických podmínkách požární ochrany staveb, ve znění vyhlášky č. 268/2011 Sb.

### **Poučení**

K případným změnám proti posouzené projektové dokumentaci je třeba vyžádat si nové závazné stanovisko z hlediska požární ochrany.

Proti obsahu závazného stanoviska nelze podat samostatné odvolání. Odvolání lze podat prostřednictvím správního orgánu, který vydal rozhodnutí ve věci, která je předmětem řízení, a to ve lhůtě stanovené v příslušném rozhodnutí.

IČ

Bankovní spojení (bank connection)

Číslo účtu (Bank-konto, N/Nr.)

plk. Ing. Gabriela Čmugrová

pověřena zastupováním

na služebním místě ředitel územního odboru

rada

Hasičský záchranný sbor  
Středočeského kraje  
Česká národní banka Praha Palacha 1970  
272 01 Kladno  
25

: 70885371

: Česká národní banka Praha

: 8609881/0710





Ústav archeologické  
památkové péče  
středních Čech

Nad Olšínami 3/448, 100 00 Praha 10

tel: 274 817 993  
praha@uappsc.cz

IČO: 49276433  
DIČ: CZ 49276433

Bankovní spojení:  
KB Praha – Město, č. ú. 40238021/0100

1424/2017  
Koukolok

29. 11. 2017

Ateliér projektování inženýrských  
staveb s.r.o.  
Ohradní 24b  
140 00 Praha 4 - Michle

Praze dne 27. 11. 2017

Naše značka 5469/2017

Věc: Mirošovice, okres Praha východ - vyjádření k akci: „III/3352 Mirošovice, most ev.č. 3352-2 v k.ú. Mirošovice“

#### Vyjádření z hlediska archeologické památkové péče.

Veškeré zemní zásahy ve výše uvedeném prostoru je nutné posuzovat jako zásahy v území s archeologickými nálezy. Z hlediska archeologické památkové péče nemáme žádné námítky, které by znemožnily provedení stavebních akcí a terénních úprav v zamýšleném rozsahu. Samozřejmou podmínkou realizace stavby je respektování příslušných paragrafů památkového zákona.

#### Doporučujeme:

1. Sdělení předpokládaného termínu realizace stavby (lze e-mailem na adresu oznameni@uappsc.cz)
2. Ohlášení všech zemních prací, včetně přípravy staveniště, zhruba tři týdny před jejich realizací (prostřednictvím formuláře *Oznámení o zahájení zemních prací* na [www.uappsc.cz](http://www.uappsc.cz)).
3. Ve smyslu ustanovení zákona č. 20/87 Sb. ve znění zákona č. 242/92 Sb. bude nutný základní výzkum provedený odbornou organizací. (Skrývku ornice a všechny zemní práce spojené s plochou staveniště je třeba od jejich zahájení sledovat, kresebně, fotograficky a písemně dokumentovat odbornou organizací. Mimo tyto práce je nutné provést další výzkum v případě, kdy budou, skrývkou nebo jiným zásahem do terénu, narušeny archeologické struktury). Archeologický výzkum vyvolaný zemními pracemi je hrazen investorem. Je nutné na něj v dostatečném časovém předstihu uzavřít smlouvu s oprávněnou archeologickou organizací.
4. Písemné potvrzení o provedení výzkumu bude ukončením akce z hlediska archeologické památkové péče.

Upozorňujeme investora, že v projektové přípravě a harmonogramu stavby a tím také v rozpočtu je potřebné věnovat pozornost této problematice, vyhradit dostatek času a financí na provedení vynuceného výzkumu.

ÚSTAV ARCHEOLOGICKÉ  
PAMÁTKOVÉ  
PÉČE STŘEDNÍCH ČECH  
příspěvková organizace Středočeského kraje  
Nad Olšínami 3/448, 100 00 Praha 10  
IČO: 49276433

  
Mgr. Irena Benková  
ředitelka ÚAPPSC





1494/2017  
Yamolo  
12. 12. 2017  
[Signature]

Váš dopis zn.: APIS-718/2017  
Ze dne: 14.11.2017

APIS - atelier projektování  
inženýrských staveb s.r.o.  
Ohradní 24b  
140 00 Praha 4

Spis. zn.: S-KHSSC 65089/2017  
Č. j.: KHSSC 65089/2017

Vyřizuje: Lisá

Tel.: +420241118204  
E-mail: vera.lisa@khsstc.cz

Datum: 11.12.2017

### III/3352 Mirošovice - most ev.č. 3352 – závazné stanovisko ke stavebnímu řízení

Na základě žádosti investora stavby Krajské správy a údržby silnic Středočeského kraje, příspěvkové organizace, IČ 000660015, sídlem Zborovská 11, 150 05 Praha 5, na základě plné moci ze dne 20.1.2017 zastoupené společností APIS - atelier projektování inženýrských staveb s.r.o., IČ 61853267, se sídlem Ohradní 24b, 140 00 Praha 4, posoudila Krajská hygienická stanice Středočeského kraje se sídlem v Praze jako dotčený správní úřad podle §77 zákona č. 258/2000 Sb., o ochraně veřejného zdraví a o změně některých souvisejících zákonů, ve znění pozdějších předpisů (dále jen „zákon“), předložený návrh zpracované dokumentace ke stavebnímu řízení na stavbu „III/3352 Mirošovice - most ev.č. 3352“ a v souladu s ustanovením § 4 odst. 2 písm. a) zákona č. 183/2006 Sb., o územním plánování a stavebním řádu (stavební zákon), a § 149 odst. 1 zákona č. 500/2004 Sb., správní řád, ve znění pozdějších předpisů, vydává toto

#### **z á v a z n é   s t a n o v i s k o :**

S předloženým návrhem zpracované dokumentace ke stavebnímu řízení na stavbu „III/3352 Mirošovice - most ev.č. 3352

#### **s e   s o u h l a s í**

#### **Odůvodnění:**

Dopisem výše cit. značky jste požádali o stanovisko k uvedenému projektu pro stavební řízení.

Předložená dokumentace č. zak. 3126/05 zpracovaná Ing. Josefem Jírotkou v říjnu 2017 řeší rekonstrukci a výstavbu mostu na místě stávající mostní konstrukce v Mirošovicích. Most se nachází v intravilánu na konci obce Mirošovice a je umístěný nad silnicí I. třídy č. I/3. Stávající most nahradí nová desková nosná konstrukce

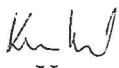
Jedná se o rekonstrukci stávajícího mostu se zlepšením šířkových parametrů nového mostu, kapacita silnice zůstává stejná. Při řešení úprava komunikace III. třídy č. III/3352 bylo třeba řešit nedostatečnou podjezdnou výšku na východním okraji silnice I/3 pod stávajícím mostem a upravit nivelitu mostu a také i navazující komunikace. Na mostě bude osazeno mostní zábradlí.

Po převážnou dobu výstavby bude doprava vedena v režimu 1+1, úplná uzavírka silnice I/3 bude pouze při montáži skruže nad projížděnou částí vozovky a opětně pak při její demontáži. Trvání těchto prací se předpokládá vždy do 10 hodin. V tomto případě bude doprava vedena po objízdě trase vedené obousměrně z D1 Exit 15 – II/107 – Velké Popovice – II/603 – Kamenice – Nespeky – Městečko – I/3.

Zvýšení úrovně hluku při provádění rekonstrukce bude eliminováno vhodnými technickými opatřeními. Z hlediska vlivu na obyvatele území stavby bude po dobu rekonstrukce silnice největší zátěží hluk při odstraňování krytu vozovky. Tyto práce však budou prováděny pouze po časově omezenou dobu tak, aby nebyl překročen denní limit hlukové zátěže.

Stavební činnost po dobu stavby v době (21.00 – 7.00 hod.) nelze provádět. Dodavatel stavby zaručí, že při stavbě bude prašnost omezena na minimum a hluk ze stavební činnosti nepřekročí hygienické limity dané v Nařízení vlády č. 272/2011 Sb., o ochraně zdraví před nepříznivými účinky hluku a vibrací v chráněném venkovním prostoru. Pro dodržení hlukových hladin musí zhotovitel stavebních prací používat v průběhu prací stroje a mechanismy v dobrém technickém stavu, jejichž hlučnost nepřekračuje hodnoty stanovené v technickém osvědčení. Vzhledem k tomu, že nejde technicky zabezpečit, aby stavební práce byly prováděny bezhlučně, je třeba upozornit obyvatele okolní obytné zástavby na zvýšenou hlučnost po dobu stavby.

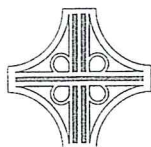
Příloha: PD

  
**Mgr. Eva Kremeníková**

vedoucí odd. hygieny obecné a komunální  
pro okresy Praha-východ a Praha-západ



Rozdělovník  
Adresát, DZP, SA  
KHS, HOK aa..



ŘEDITELSTVÍ SILNIC A DÁLNIC ČR

V Praze dne 5.12.2017

Vaše zn.: APIS-722/2017

Naše zn.: 20156/ŘSD/21200/BP/2017

Vyřizuje: Ing. Petr Bébr ☎ 241 084 706  
✉ 724 972 853  
@ petr.bebr@rsd.cz

Ateliér projektování inženýrských staveb s.r.o.  
Petr Janováč  
Ohradní 24b  
140 00 Praha 4

1444/2017  
Janovác -  
17. 12. 2017

Věc: I/3 - "III/3352 Mirošovice, most ev.č. 3352-2" - DSP

ŘSD ČR, Závod Praha jakožto příslušný majetkový správce silnice I/3 v souvislosti s akcí Krajské správy a údržby silnic p.o. „III/3352 Mirošovice, most ev.č. 3352-2“ sděluje, že

### souhlasí

s návrhem rekonstrukce mostu ev.č. 3352-2 dle předložené projektové dokumentace pro účely stavebního řízení, která byla zpracována společností APIS s.r.o. v říjnu 2017.

**Platnost tohoto stanoviska je jeden rok ode dne vydání.**

S pozdravem

Ladislav Veselý  
vedoucí provozního úseku Závodu Praha

Korespondenci zasílejte na adresu: ŘSD ČR Závod Praha, provozní úsek, Na Pankráci 546/56, 145 05 Praha 4





538/2017  
Jednotka  
02.05.2017  
hgy

**Ministerstvo obrany ČR**  
**Sekce ekonomická a majetková**  
**Odbor ochrany územních zájmů Praha**  
Tychonova 1, Praha 6, PSČ 160 01; IČ: 60 16 26 94; IDS:hjyaavk

Sp.zn.: 93838/2017- 8201 - OÚZ - PHA

V Praze dne 25. 4. 2017

Výtisk č.: 1

Počet listů: 1

Přílohy: 1/1sch.

Atelier projektování  
inženýrských staveb s.r.o.  
Ohradní 24b

140 00 Praha 4

**III/3352 Mirošovice, most ev.č. 3352-2**

Ve smyslu § 175 zákona č. 183/2006 Sb., o územním plánování a stavebním řádu (stavební zákon) a zákona č. 222/1999 Sb., o zajišťování obrany České republiky, v platných zněních a v souladu s rezortními předpisy (na teritoriu okresů Benešov, Domažlice, Kladno, Mělník, Písek, Praha-město, Příbram, Strakonice, Beroun, Cheb, Klatovy, Mladá Boleslav, Plzeň-město, Praha-východ, Rakovník, Tachov, Česká Lípa, Chomutov, Litoměřice, Most, Plzeň-jih, Praha-západ, Rokycany, Teplice, Děčín, Karlovy Vary, Louny, Nymburk, Plzeň-sever, Prachatice, Sokolov a Ústí nad Labem) bylo provedeno vyhodnocení posuzovaného stavebního záměru.

**Ministerstvo obrany ČR,**

jehož jménem na základě Rozkazu ministra obrany č. 39/2011 Věstníku MO, Zabezpečení výkonu působnosti MO ve věcech územního plánování a stavebního řádu, v platném znění, jedná, vydává

**souhlasné závazné stanovisko**

**se stavebním záměrem dle doložené písemné a grafické dokumentace.**

Posuzovaný stavební záměr není v rozporu se zájmy Ministerstva obrany ČR vymezenými dle § 175 zákona č. 183/2006 Sb.

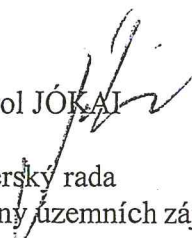
V řešené lokalitě stavebního záměru Ministerstvo obrany ČR neeviduje inženýrské sítě a podzemní telekomunikační vedení.

Závazné stanovisko Ministerstva obrany je platné 2 roky a musí být vyžádáno znovu, nebude-li během této doby stavba zahájena nebo dojde-li ke změnám v umístění, výšce nebo rozsahu stavby.

*Toto stanovisko nenahrazuje souhlas MO ČR zastoupené Agenturou hospodaření s nemovitým majetkem Praha, ředitelem Odboru územní správy majetku v případech, kdy je MO ČR účastníkem územního a stavebního řízení ve smyslu stavebního zákona jako vlastník nemovitostí (pozemků, stavby, příp. jiného věcného práva) dotčených stavebním záměrem nebo vlastník nemovitostí sousedících (§ 52, § 85 a § 109 zák. č. 183/2006 Sb. ve znění pozdějších předpisů). V případě podání žádosti o vydání stanoviska účastníka řízení nebo sjednání smluvního vztahu kontaktujte Agenturu hospodaření s nemovitým majetkem Praha v souladu se zápisem na listu vlastnictví.*

*Doručovací adresa: Oddělení ochrany územních zájmů Praha, Sekce ekonomická a majetková MO,  
Hradební 12/772, Praha 1, PSČ 110 05, IDS:hjyaavk*

Kontaktní osoba: Ing. Karol Jókai, tel.: 973 206 214

Ing. Karol JÓKAI   
Ministerský rada  
Oddělení ochrany územních zájmů

---

**Agentura logistiky**  
**Regionální středisko vojenské dopravy Hradec Králové**

Velké náměstí 33, Hradec Králové, PSČ 500 01, datová schránka hjaavk

Čj. MO 245585/2017-5512HK

Hradec Králové 22. listopadu 2017

Výtisk číslo: 1

Počet listů: 1

Přílohy: 1/1sl.

Atelier projektování inženýrských staveb s.r.o.

Ohradní 24b

140 00 Praha 4 - Michle

**III/3352 Mirošovice, most ev.č. 3352-2 (Praha - východ)**

K čj. APIS-720/2017

27. 11. 2017

Ve smyslu zákona § 16 a § 175 zákona č. 183/2006 Sb. o územním plánování a stavebním řádu (stavební zákon) a zákon č. 222/1999 Sb., o zajišťování obrany České republiky v platných zněních a v souladu s resortními předpisy na základě Rozkazu ministra obrany č. 39/2011 Věstníku MO, Zabezpečení výkonu působnosti MO ve věcech územního plánování a stavebního řádu, v platném znění vydávám

**odborné souhlasné stanovisko**

k realizaci akce tak, jak byla doložena v písemné a grafické dokumentaci.

Na základě Vaší žádosti k projektové dokumentaci ve stupni stavebního řízení III/3352 Mirošovice, most ev.č. 3352-2 z hlediska zájmů orgánů vojenské dopravy nemám k uvedené akci žádné připomínky a s navrhovaným řešením souhlasím.

Dané stanovisko je nedílnou součástí souhrnného stanoviska MO zastoupené Sekcí ekonomickou a majetkovou MO – Oddělení ochrany územních zájmů Praha.

Kontaktní osoba: Kateřina Obermajerová, tel. 973 251 519

major Ing. Pavel Vrba  
náčelník

v zastoupení

kapitán Ing. Martin Rehák

